



心通达 OA 服务端快速手册



客服热线: 4000-996-115

技术支持 QQ 群: 555468526

北京高速波软件有限公司

北京高速波软件有限公司

目录

一、服务器端操作系统建议	2
二、服务器最小硬件配置建议.....	2
三、根据用户数及并发数硬件配置及操作系统选择建议	2
四、OA 安装之系统环境检查	3
五、心通达 OA 服务端安装操作步骤简要说明.....	7
六、心通达 OA 服务端如何才能在互联网上访问	11
七、 心通达 OA 服务端常见问题处理.....	14
1、控制中心无法运行，报错我应该怎么处理？	14
2、XOA_WEB 服务无法启动怎么办.....	15
3、心通达 OA 怎样进行系统升级？	16
4、word 无法启动转换器 mswrd632 问题	16

一、服务器端操作系统建议

Windows 平台	Windows Server 2008 R2	Windows Server 2008 R2	Windows Server 2012
	Windows Server 2012 R2	Windows Server 2016 R2	Windows Server 2016
Linux 平台	CentOS6 系列	CentOS7 系列	Ubuntu 系列

二、服务器最小硬件配置建议

操作系统	CPU	内存	硬盘	带宽
Linux	2 核心	4GB	40GB	5Mbps/s
Windows	4 核心	4GB	100GB	5Mbps/s

三、根据用户数及并发数硬件配置及操作系统选择建议

用户数	并发数预估	在线人数预估	操作系统	CPU	内存	硬盘	带宽
50	10	25	Windows	4 核	4GB	100GB	3Mbps/s

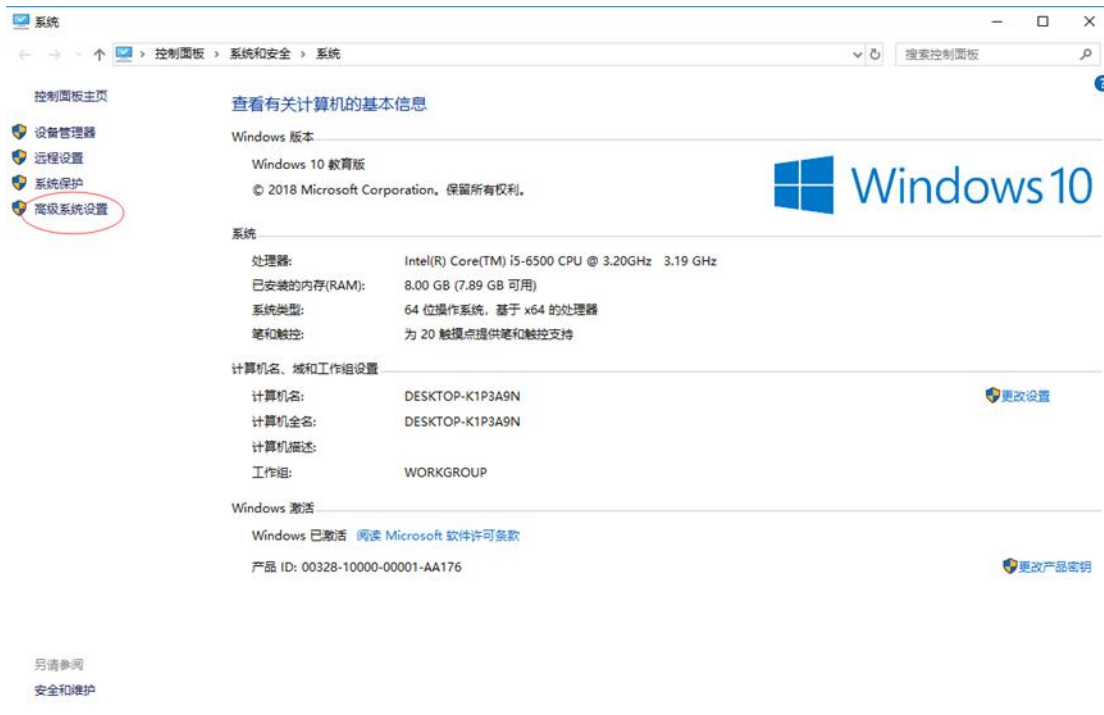
100	20	50	Windows	4 核	8GB	100GB	5Mbps/ s
200	40	100	Linux	4 核	8GB	200GB	8Mbps/ s
300	60	150	Linux	8 核	16G B	200GB	10Mbps /s
400~50 0	90	230	Linux	16 核	32G B	200GB	12Mbps /s
1000	200	500	Linux	32 核	64G B	500GB	20Mbps /s
>1000	>200	>500	Linux	建议应用、数据库分离式或集群部署			

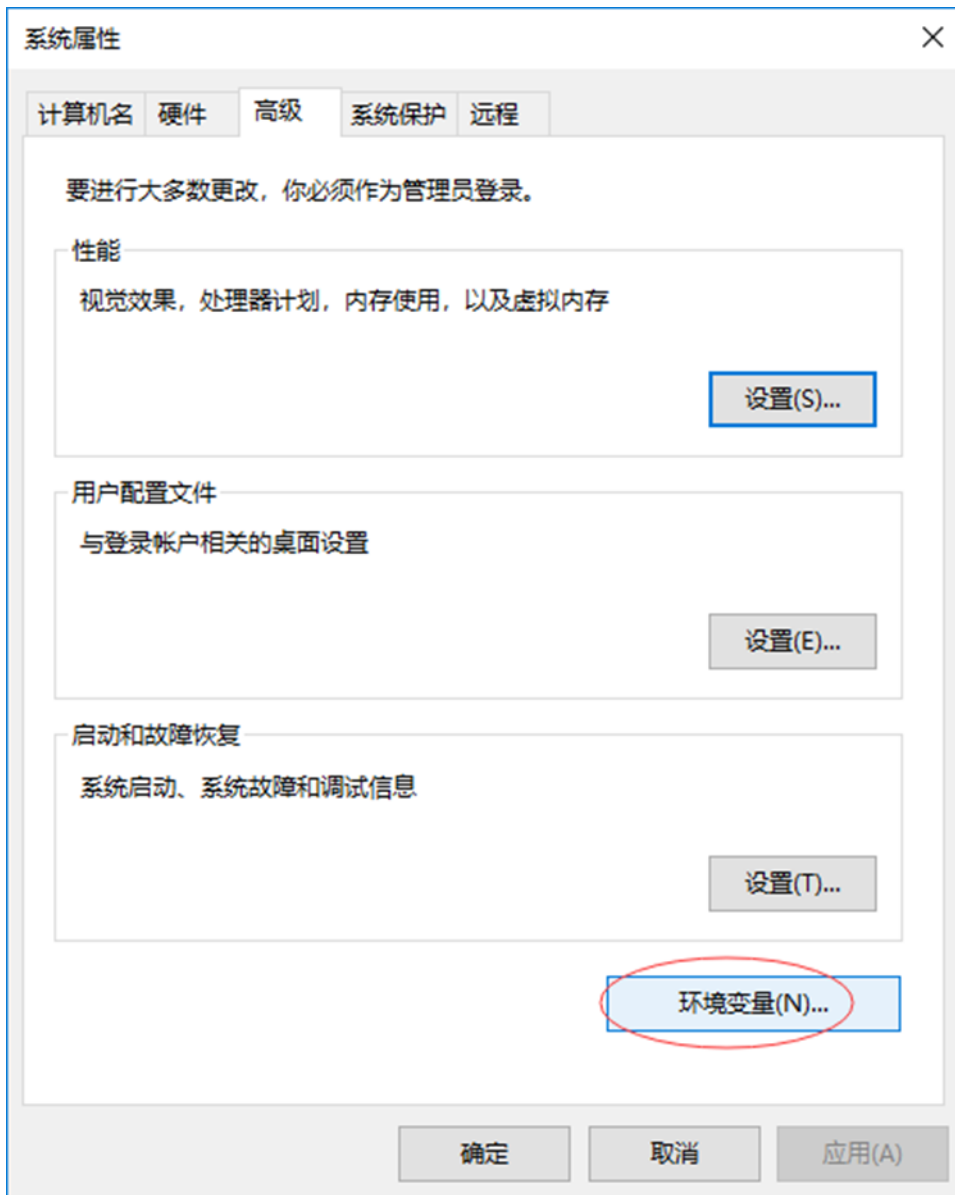
四、OA 安装之系统环境检查

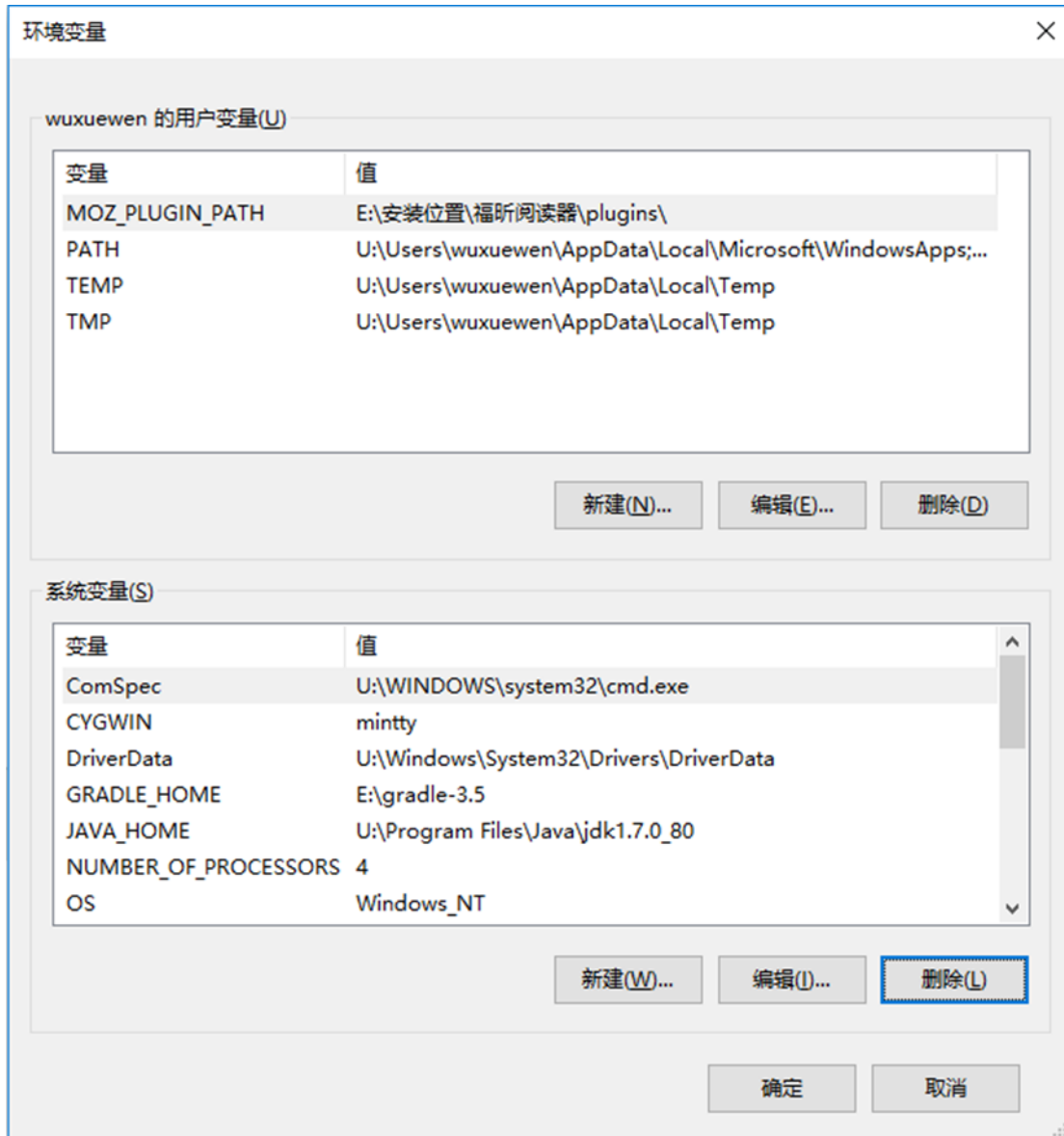
- 1、确保是心通达 OA 服务端所支持的操作系统，如上。
- 2、安装心通达 OA 服务端之前，如果操作系统安装了 360 等杀毒软件，建议退出这些软件后再进行安装。否则将会导致安装后控制中心找不到相关服务。
- 3、在安装心通达 OA 服务端之前，先规划一下安装路径。不要把 OA 安装在系统盘（C 盘），因为系统盘权限要求比较严格，后期使用可能会出现问題。安装路径不能有中文名，另外不能安装在桌面。
- 4、如果操作系统不是全新安装的，则需要检查操作系统是否定义了 JAVA_HOME、

CATALINA_HOME、CATALINA_BASE 等环境变量，如果定义了则删除，否则安装完心通达后会导致 XOA_WEB 服务无法启动。检查方法如下：

“桌面计算机”右键点开，点击“属性”：







5、如果不是全新安装的操作系统，检查操作系统 hosts 文件配置是否正确

Windows 系统位置：C:\Windows\System32\drivers\etc\hosts

Linux 系统位置：/etc/hosts

检查 hosts 文件配置的 'localhost' 对应的是否是 '127.0.0.1'，如果不是，tomcat 就会报错。

默认这两个配置文件都是正确的。如果服务器或个人电脑后期被修改过配置就会导致 tomcat

启动报错。报错内容如下：

```
十月 27, 2018 4:55:23 下午 org.apache.coyote.AbstractProtocol start
INFO: Starting ProtocolHandler ["ajp-apr-8009"]
十月 27, 2018 4:55:23 下午 org.apache.catalina.startup.Catalina start
INFO: Server startup in 37828 ms
十月 27, 2018 4:55:23 下午 org.apache.catalina.core.StandardServer await
SEVERE: StandardServer.await: create[localhost:8091]:
java.net.BindException: Cannot assign requested address: JVM_Bind
    at java.net.DualStackPlainSocketImpl.bind0(Native Method)
    at java.net.DualStackPlainSocketImpl.socketBind(DualStackPlainSocketImpl.java:96)
    at java.net.AbstractPlainSocketImpl.bind(AbstractPlainSocketImpl.java:376)
    at java.net.PlainSocketImpl.bind(PlainSocketImpl.java:175)
    at java.net.ServerSocket.bind(ServerSocket.java:376)
    at java.net.ServerSocket.<init>(ServerSocket.java:237)
    at org.apache.catalina.core.StandardServer.await(StandardServer.java:444)
    at org.apache.catalina.startup.Catalina.await(Catalina.java:782)
    at org.apache.catalina.startup.Catalina.start(Catalina.java:728)
    at sun.reflect.NativeMethodAccessorImpl.invoke0(Native Method)
    at sun.reflect.NativeMethodAccessorImpl.invoke(NativeMethodAccessorImpl.java:57)
    at sun.reflect.DelegatingMethodAccessorImpl.invoke(DelegatingMethodAccessorImpl.java:43)
    at java.lang.reflect.Method.invoke(Method.java:601)
    at org.apache.catalina.startup.Bootstrap.start(Bootstrap.java:294)
    at org.apache.catalina.startup.Bootstrap.main(Bootstrap.java:428)

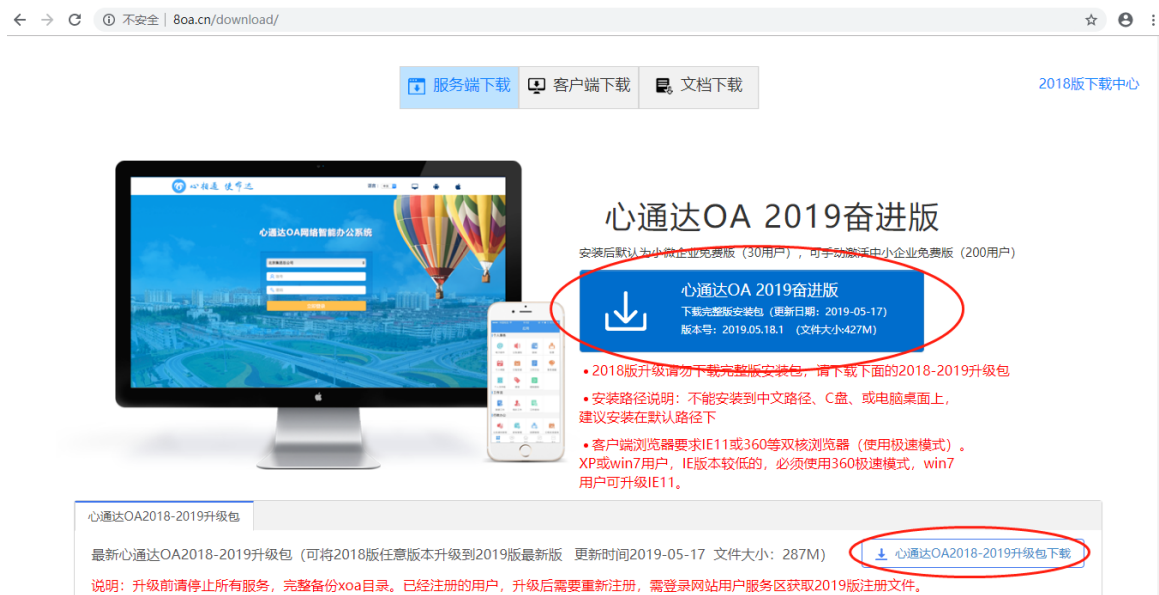
十月 27, 2018 4:55:23 下午 org.apache.coyote.AbstractProtocol pause
INFO: Pausing ProtocolHandler ["http-apr-8081"]
十月 27, 2018 4:55:25 下午 org.apache.coyote.AbstractProtocol pause
INFO: Pausing ProtocolHandler ["ajp-apr-8009"]
十月 27, 2018 4:55:27 下午 org.apache.catalina.core.StandardService stopInternal
INFO: Stopping service Catalina
十月 27, 2018 4:55:27 下午 org.apache.catalina.loader.WebappClassLoaderBase clearReferencesJdbc
SEVERE: The web application [/] registered the JDBC driver [com.alibaba.druid.proxy.DruidDriver] but failed to unregister it
application was stopped. To prevent a memory leak, the JDBC Driver has been forcibly unregistered.
```

五、心通达 OA 服务端安装操作步骤简要说明

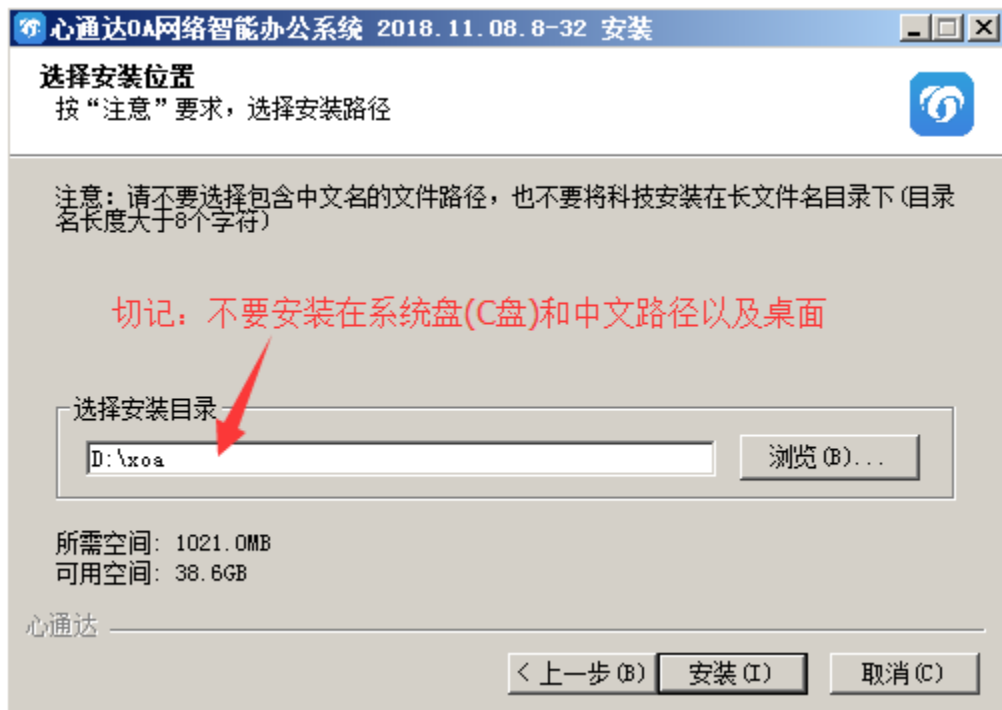
在完成上述操作系统检查完毕后，如没有问题，则进行以下步骤进行安装服务端。

1、官网下载最新服务端安装程序

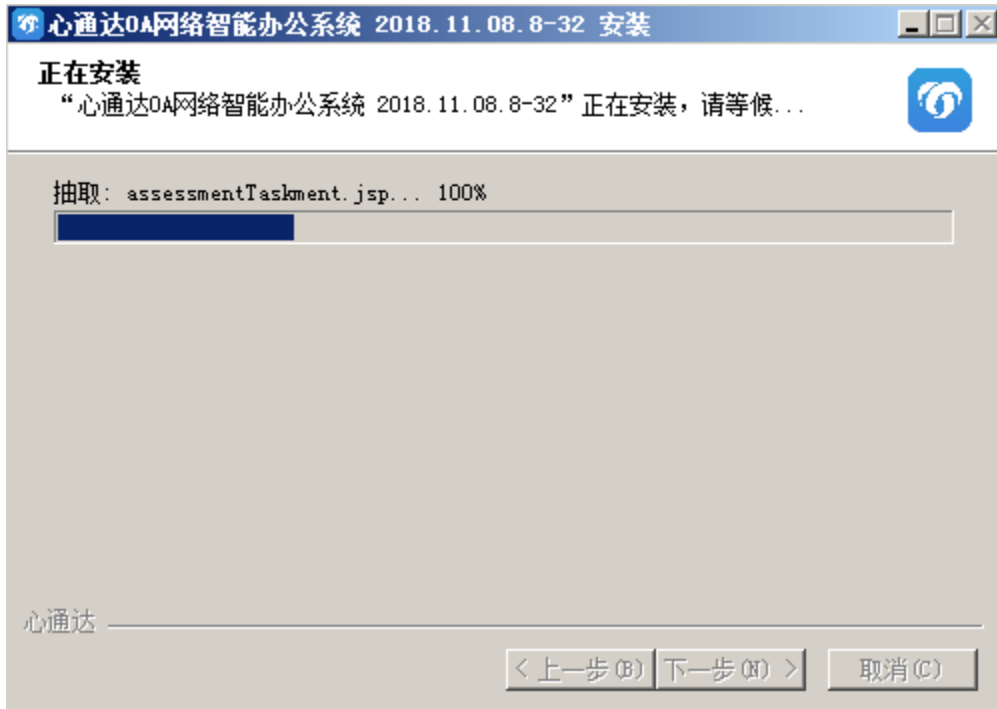
服务端官网下载地址：<http://8oa.cn/download/>



2、下载完成后，双击安装程序进行安装



然后点击“安装”进行，安装过程如下：



点击“完成”完成安装。安装完成后会在桌面生成两个快捷方式，上面的是访问心通达 OA 办公系统的快捷方式，下面的快捷方式是心通达 OA 服务端的控制中心。双击第一个快捷方式会

进行心通达 OA 办公系统，默认用户名：admin 密码：空



双击第一个快捷方式效果：



双击第二个快捷方式会进入“控制中心”的管理界面，如下：



六、心通达 OA 服务端如何才能在互联网上访问

心通达 OA 运行时需要监听的默认端口：

开启的端口号	作用
8080	Web 访问端口（防火墙需要放行）
5222	即时通讯端口（防火墙需要放行）
9090	即时通讯后台管理端口（仅仅用作后台管理，可不放行）

心通达 OA 在服务器上完成安装后，默认在服务器本地可以通过 <http://127.0.0.1:8080> 地址进行访问。如果需要实现其它 PC 端、手机端进行访问，需要进行服务器设置和网络设置，具体设置需要根据 OA 服务器所处的网络环境而定，一般情况下 OA 服务器所处的网络环境分为以下几种：

公司或单位局域网环境，带宽不是专线，无固定公网 IP 地址。

公司或单位局域网环境，带宽是专线，有固定公网 IP 地址。

云主机环境，部署在云端。

下面将根据各种网络环境对于怎么实现互联网访问进行介绍

1、公司或单位局域网环境，带宽不是专线，无固定公网 IP 地址

这种情况解决方式一可以把带宽升级为专线，有固定公网 IP 地址的网络，然后进行 NAT 映射，不过代价比较大，但是相对比较稳定。方式二就是采用内网穿透技术，互联网上提供此类服务的厂商有很多，特点是比较便宜。例如花生壳、续断等，可以咨询这些第三方厂商。

2、公司或单位局域网环境，带宽是专线，有固定公网 IP 地址。

这种情况比较简单，需要贵单位或公司网络技术人员在网关路由器上进行 NAT 映射。

3、云主机环境，部署在云端

这里以阿里云为例进行说明。首先确保操作系统的防火墙状态是否放行了 8080 端口和 5222 端口。不确定的话可以直接把防火墙给关闭。然后我们进行云主机的安全组设置，如下：

登录阿里云，进入“管理控制台”，找到云主机实例列表，选中运行 OA 系统的云主机，点击“更多”，如下：

状态	网络类型	配置	付费方式	操作
运行中	专有网络	4 vCPU 4 GB (I/O优化) ecs.s3.medium 100Mbps (峰值)	包年包月 2018年11月25日 00:00 到期	管理 远程连接 升降配 续费 更多
运行中	经典网络	2 vCPU 4 GB (I/O优化) ecs.sn1.medium 100Mbps (峰值)	包年包月 2019年1月8日 00:00 到期	管理 远程连接 升降配 续费 更多
运行中	经典网络	2 vCPU 4 GB ecs.s2.large 100Mbps (峰值)	包年包月 2018年11月22日 00:00 到期	管理 远程连接 升降配 续费 更多
运行中	经典网络	4 vCPU 8 GB (I/O优化) ecs.n1.large 100Mbps (峰值)	包年包月 2018年12月6日 00:00 到期	管理 远程连接 升降配 续费 更多
运行中	经典网络	4 vCPU 8 GB (I/O优化) ecs.n1.large 100Mbps (峰值)	包年包月 2018年11月22日 00:00 到期	管理 远程连接 升降配 续费 更多

点击“安全组配置”

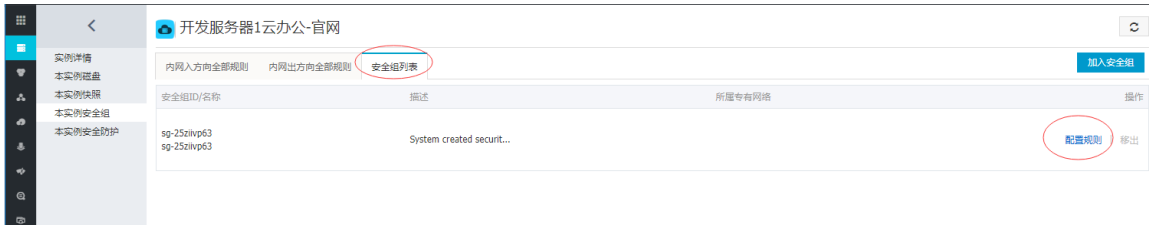
状态	网络类型	配置	付费方式	操作
运行中	专有网络	4 vCPU 4 GB (I/O优化) ecs.s3.medium 100Mbps (峰值)	包年包月 2018年11月25日 00:00 到期	管理 远程连接 升降配 续费 更多
运行中	经典网络	2 vCPU 4 GB (I/O优化) ecs.sn1.medium 100Mbps (峰值)	包年包月 2019年1月8日 00:00 到期	管理 远程连接 升降配 续费 更多
运行中	经典网络	2 vCPU 4 GB ecs.s2.large 100Mbps (峰值)	包年包月 2018年11月22日 00:00 到期	管理 远程连接 升降配 续费 更多
运行中	经典网络	4 vCPU 8 GB (I/O优化) ecs.n1.large 100Mbps (峰值)	包年包月 2018年12月6日 00:00 到期	管理 远程连接 升降配 续费 更多
运行中	经典网络	4 vCPU 8 GB (I/O优化) ecs.n1.large 100Mbps (峰值)	包年包月 2018年11月22日 00:00 到期	管理 远程连接 升降配 续费 更多

更多

共有5条, 每页显示: 20 条

- 更改实例规格
- 购买相同配置
- 实例状态
- 实例设置
- 密码/密钥
- 资源变配
- 磁盘和镜像
- 网络和安全组
- 加入安全组
- 安全组配置**
- 设置专有网络连接状态
- 预约迁移至专有网络

点击“配置规则”：



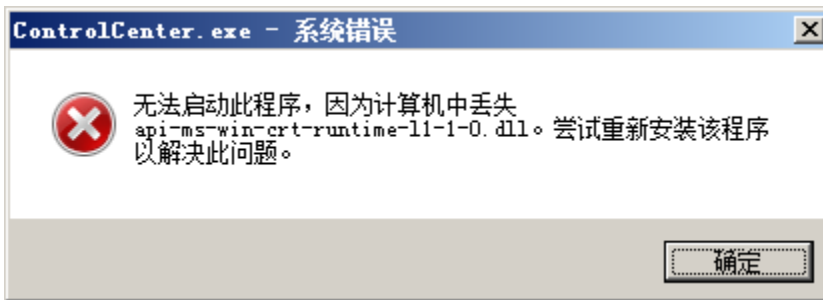
在“公网入方向”配置选项卡配置以下进站规则：

<input type="checkbox"/>	允许	自定义 TCP	8080/8080	地址段访问	0.0.0.0/0	-	1
<input type="checkbox"/>	允许	自定义 TCP	5222/5222	地址段访问	0.0.0.0/0	-	1

配置完成后即可实现互联网访问。

七、心通达 OA 服务端常见问题处理

1、控制中心无法运行，报错我应该怎么处理？



此种报错一般是操作系统缺少“windows 运行库”导致。我们可以在心通达官网下载“windows 运行库”安装后解决，“windows 运行库”下载地址如下：

<http://8oa.cn/download/>



注意：32 位操作系统不支持控制中心运行。

2、XOA_WEB 服务无法启动怎么办

当您启动 XOA_WEB 服务无法启动，通常在“服务”控制台会报如下错误：



这个错误并不能明确的显示 XOA_WEB 为何启动不起来的原因。接下来我们要查看一下 tomcat 的日志内容，日志存储位置（例如安装在 D 盘的 xoa 目录）：D:\xoa\tomcat\logs 目录。查看 xoa_web-stdout.2018-*-*.*.log 文件的最后几行，会发现报如下错误：

```
2018-10-29 12:38:35 Commons Daemon procrun stdout initialized
Error occurred during initialization of VM
Could not reserve enough space for object heap
```


报这种错误一般有两个原因，1.服务器内存配置比较小。2.JVM 参数配置不当。如果遇到这种错误，建议您联系心通达 OA 技术支持人员进行处理。

3、心通达 OA 怎样进行系统升级？

每次心通达官网发布最新的修正合集时，怎样进行升级呢，升级大致分为以下几个步骤：

- 升级前进行数据备份，分为代码备份和数据库备份，操作步骤如下：

代码备份：

停止 XOA_WEB 服务，拷贝 D:\xoa\webapps\ROOT 目录到其它位置进行备份。

数据库备份：

停止 XOA_MYSQL 服务，拷贝 D:\xoa\mysql\data 目录到其它位置进行备份。

- 在心通达官网下载最新修正合集，修正合集下载地址：<http://8oa.cn/download/>

服务端下载 客户端下载 文档下载

心通达OA 2018秋季版
安装后默认为小微企业免费版 (30用户)

心通达OA 2018秋季版
下载2018秋季版完整安装包 (更新日期: 2018-11-14)
版本号: 2018.11.08.8 (文件大小:329M)

安装路径说明: 不能安装到中文路径、C盘、或电脑桌面上, 建议安装在默认路径下

修正合集

最新修正合集 (可将所有版本的程序更新到最新版本 更新时间2018-11-14 文件大小: 203M)

说明: 安装修正合集前, 请先退出心通达服务控制中心.

修正合集下载

- 安装修正合集，安装位置和心通达 OA 安装位置必须要保持一致。安装完修正合集后检查各服务状态是否正常，如果正常则可以使用浏览器访问测试。如出现异常，则联系心通达 OA 技术支持进行解决。

- 心通达 2018 版升级到 2019 版，需要下载心通达 OA2018-2019 升级包下载。



4、word 无法启动转换器 mswrd632 问题

- **方法一：**在弹出“word 无法启动转换器 mswrd632”的提示后一直点击确定按钮，在文档打开后选择另存为，保存后重新打开就可以正常显示了。
- **方法二：**选择开始 -- 运行 -- 输入 “regedit” 打开注册表。找到 HKEY_LOCAL_MACHINE\SOFTWARE\Microsoft\SharedTools\TextConverters\Import\MSWord6.wpc，将 “MSWord6.wpc” 删除即可。
- **方法三：**根据路径找到 C:\Program Files\Common Files\Microsoft Shared\TextConv 文件夹，将 TextConv 文件夹删除即可。

以上就是 word 无法启动转换器 mswrd632 的解决方法，你也可以下载新本的 Office 安装包以保证文档的兼容性，新版 Office 下载地址。