



---

# 心通达 OA 服务端快速手册

---



客服热线: 4000-996-115

技术支持 QQ 群: 555468526

北京高速波软件有限公司

北京高速波软件有限公司

## 目录

一、服务器端操作系统建议 .....	2
二、服务器最小硬件配置建议.....	2
三、根据用户数及并发数硬件配置及操作系统选择建议 .....	2
四、OA 安装之系统环境检查 .....	3
五、心通达 OA 服务端安装操作步骤简要说明.....	7
六、心通达 OA 服务端如何才能在互联网上访问 .....	12
七、    心通达 OA 服务端常见问题处理.....	15
1、控制中心无法运行，报错我应该怎么处理？ .....	15
2、XOA_WEB 服务无法启动怎么办.....	16
3、心通达 OA 怎样进行系统升级？ .....	16

## 一、服务器端操作系统建议

<b>Windows 平台</b>	Windows Server 2008 R2	Windows Server 2008 R2	Windows Server 2012
	Windows Server 2012 R2	Windows Server 2016 R2	Windows Server 2016
<b>Linux 平台</b>	CentOS6 系列	CentOS7 系列	Ubuntu 系列

## 二、服务器最小硬件配置建议

操作系统	CPU	内存	硬盘	带宽
<b>Linux</b>	2 核心	4GB	40GB	5Mbps/s
<b>Windows</b>	4 核心	4GB	100GB	5Mbps/s

## 三、根据用户数及并发数硬件配置及操作系统选择建议

用户数	并发数预估	在线人数预估	操作系统	CPU	内存	硬盘	带宽
50	10	25	Windows	4 核	4GB	100GB	3Mbps/s
100	20	50	Windows	4 核	8GB	100GB	5Mbps/s
200	40	100	Linux	4 核	8GB	200GB	8Mbps/s

							s
300	60	150	Linux	8 核	16G B	200GB	10Mbps /s
400~500	90	230	Linux	16 核	32G B	200GB	12Mbps /s
1000	200	500	Linux	32 核	64G B	500GB	20Mbps /s
>1000	>200	>500	Linux	建议应用、数据库分离式或集群部署			

#### 四、OA 安装之系统环境检查

- 1、确保是心通达 OA 服务端所支持的操作系统，如上。
- 2、安装心通达 OA 服务端之前，如果操作系统安装了 360 等杀毒软件，建议退出这些软件后再进行安装。否则将会导致安装后控制中心找不到相关服务。
- 3、在安装心通达 OA 服务端之前，先规划一下安装路径。不要把 OA 安装在系统盘（C 盘），因为系统盘权限要求比较严格，后期使用可能会出现问題。安装路径不能有中文名，另外不能安装在桌面。
- 4、如果操作系统不是全新安装的，则需要检查操作系统是否定义了 JAVA\_HOME、CATALINA\_HOME、CATALINA\_BASE 等环境变量，如果定义了则删除，否则安装完心通达后会导致 XOA\_WEB 服务无法启动。检查方法如下：

“桌面计算机”右键点开，点击“属性”：

系统

控制面板 > 系统和安全 > 系统

搜索控制面板

控制面板主页


- 设备管理器
- 远程设置
- 系统保护
- 高级系统设置

### 查看有关计算机的基本信息

Windows 版本

Windows 10 教育版

© 2018 Microsoft Corporation. 保留所有权利。



系统

处理器:	Intel(R) Core(TM) i5-6500 CPU @ 3.20GHz 3.19 GHz
已安装的内存(RAM):	8.00 GB (7.89 GB 可用)
系统类型:	64 位操作系统, 基于 x64 的处理器
笔和触控:	为 20 触摸点提供笔和触控支持

计算机名、域和工作组设置

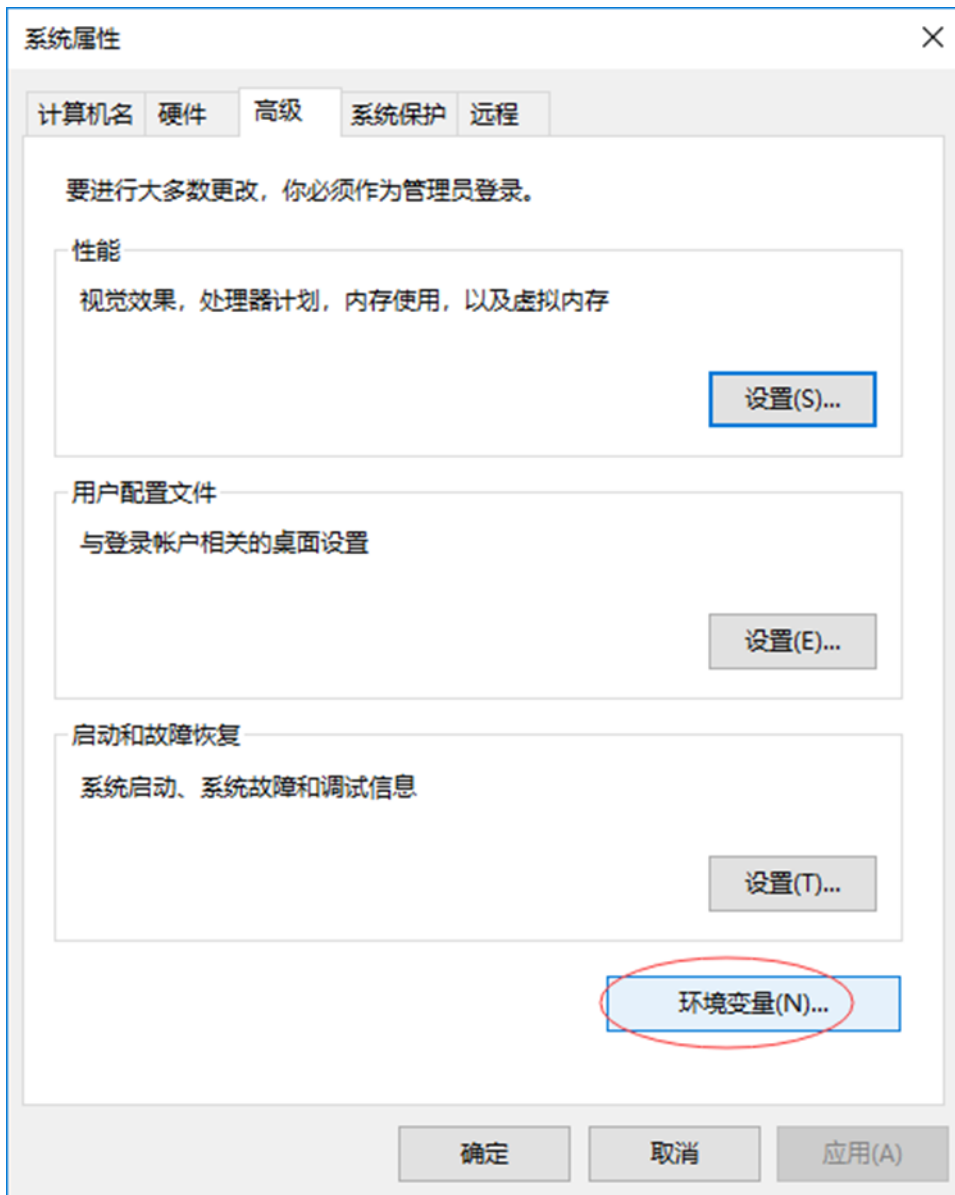
计算机名:	DESKTOP-K1P3A9N	<a href="#">更改设置</a>
计算机全名:	DESKTOP-K1P3A9N	
计算机描述:		
工作组:	WORKGROUP	

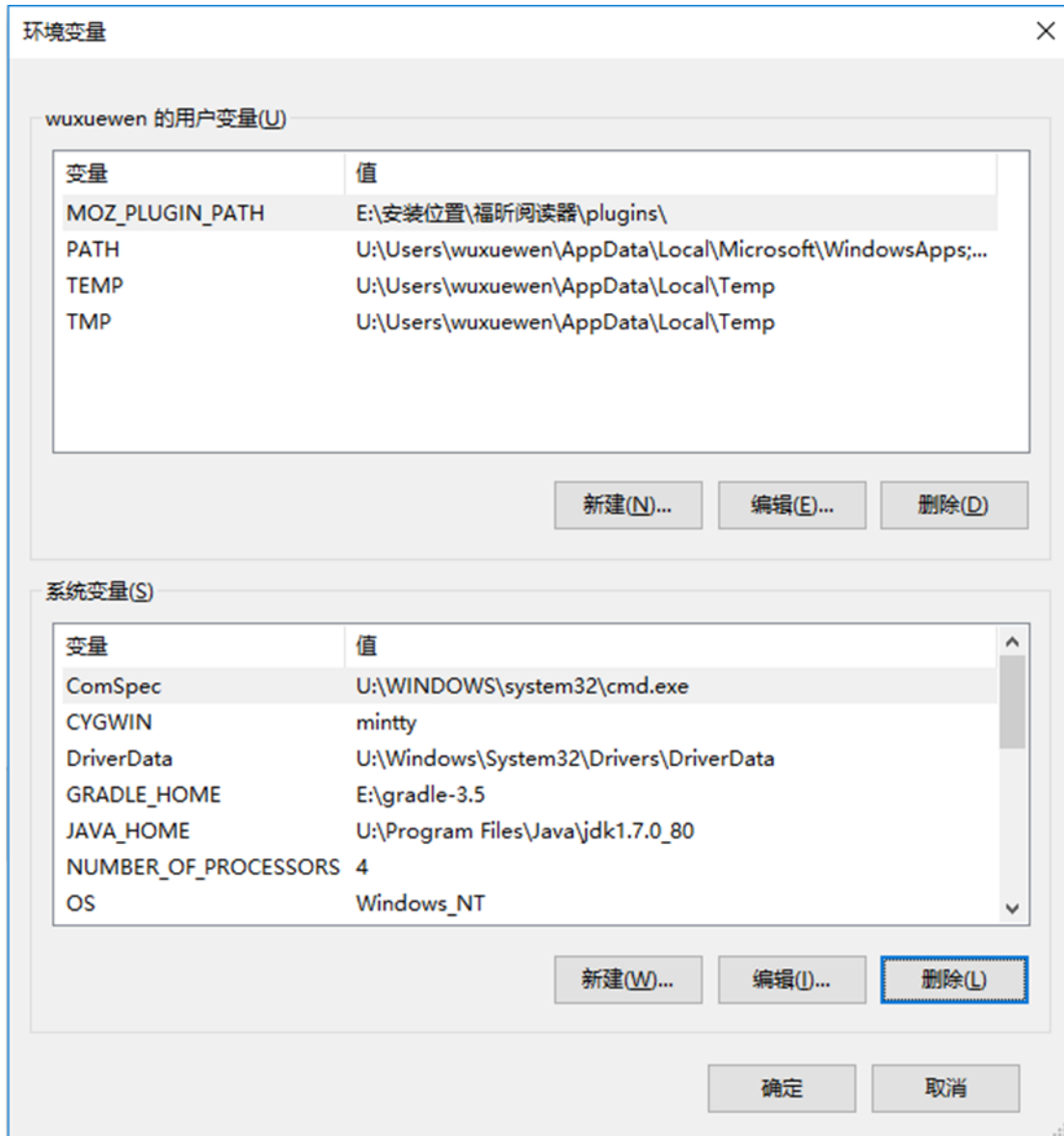
Windows 激活

Windows 已激活 [阅读 Microsoft 软件许可条款](#)

产品 ID: 00328-10000-00001-AA176 [更改产品密钥](#)

另请参阅  
安全和维护





5、如果不是全新安装的操作系统，检查操作系统 hosts 文件配置是否正确

Windows 系统位置：C:\Windows\System32\drivers\etc\hosts

Linux 系统位置：/etc/hosts

检查 hosts 文件配置的 'localhost' 对应的是否是 '127.0.0.1'，如果不是，tomcat 就会报错。

默认这两个配置文件都是正确的。如果服务器或个人电脑后期被修改过配置就会导致 tomcat

启动报错。报错内容如下：

```
十月 27, 2018 4:55:23 下午 org.apache.coyote.AbstractProtocol start
INFO: Starting ProtocolHandler ["ajp-apr-8009"]
十月 27, 2018 4:55:23 下午 org.apache.catalina.startup.Catalina start
INFO: Server startup in 37828 ms
十月 27, 2018 4:55:23 下午 org.apache.catalina.core.StandardServer await
SEVERE: StandardServer.await: create[localhost:8091]:
java.net.BindException: Cannot assign requested address: JVM_Bind
    at java.net.DualStackPlainSocketImpl.bind0(Native Method)
    at java.net.DualStackPlainSocketImpl.socketBind(DualStackPlainSocketImpl.java:96)
    at java.net.AbstractPlainSocketImpl.bind(AbstractPlainSocketImpl.java:376)
    at java.net.PlainSocketImpl.bind(PlainSocketImpl.java:175)
    at java.net.ServerSocket.bind(ServerSocket.java:376)
    at java.net.ServerSocket.<init>(ServerSocket.java:237)
    at org.apache.catalina.core.StandardServer.await(StandardServer.java:444)
    at org.apache.catalina.startup.Catalina.await(Catalina.java:782)
    at org.apache.catalina.startup.Catalina.start(Catalina.java:728)
    at sun.reflect.NativeMethodAccessorImpl.invoke0(Native Method)
    at sun.reflect.NativeMethodAccessorImpl.invoke(NativeMethodAccessorImpl.java:57)
    at sun.reflect.DelegatingMethodAccessorImpl.invoke(DelegatingMethodAccessorImpl.java:43)
    at java.lang.reflect.Method.invoke(Method.java:601)
    at org.apache.catalina.startup.Bootstrap.start(Bootstrap.java:294)
    at org.apache.catalina.startup.Bootstrap.main(Bootstrap.java:428)

十月 27, 2018 4:55:23 下午 org.apache.coyote.AbstractProtocol pause
INFO: Pausing ProtocolHandler ["http-apr-8081"]
十月 27, 2018 4:55:25 下午 org.apache.coyote.AbstractProtocol pause
INFO: Pausing ProtocolHandler ["ajp-apr-8009"]
十月 27, 2018 4:55:27 下午 org.apache.catalina.core.StandardService stopInternal
INFO: Stopping service Catalina
十月 27, 2018 4:55:27 下午 org.apache.catalina.loader.WebappClassLoaderBase clearReferencesJdbc
SEVERE: The web application [] registered the JDBC driver [com.alibaba.druid.proxy.DruidDriver] but failed to unregister it
application was started. To prevent a memory leak, the JDBC Driver has been forcibly unregistered.
```

## 五、心通达 OA 服务端安装操作步骤简要说明

在完成上述操作系统检查完毕后，如没有问题，则进行以下步骤进行安装服务端。

### 1、官网下载最新服务端安装程序

服务端官网下载地址：<http://tongda3000.com/download/>



# 软件下载

持续创新的多终端产品，带来完美的体验！

📄 服务端下载

📱 客户端下载

📄 文档下载



## 心通达OA 2018秋季版

安装后默认为小微企业免费版 (30用户)

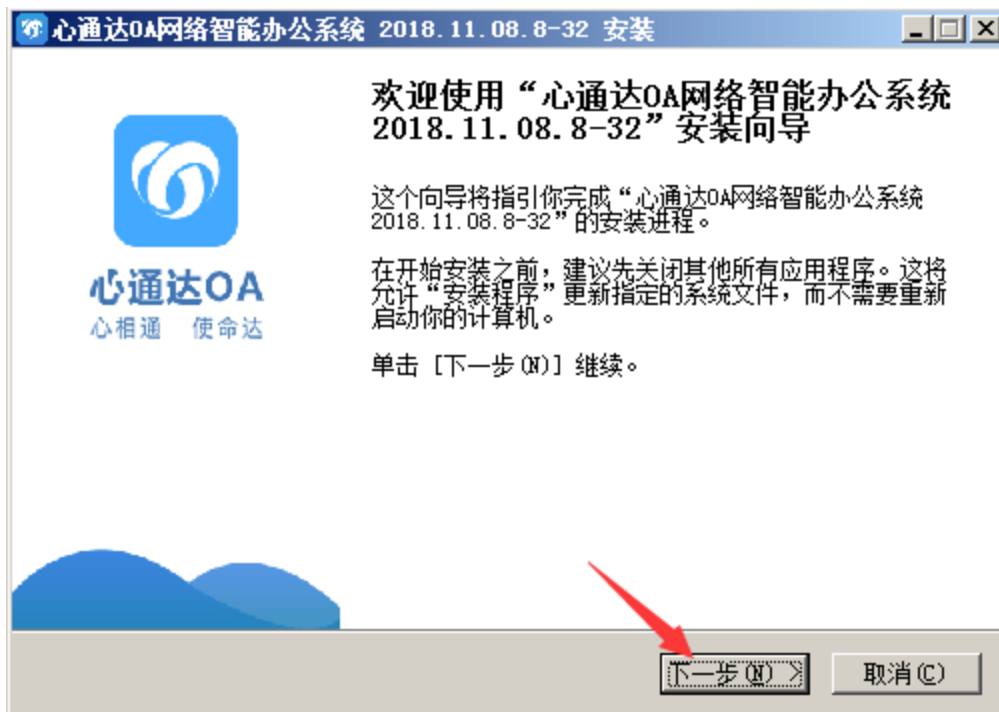


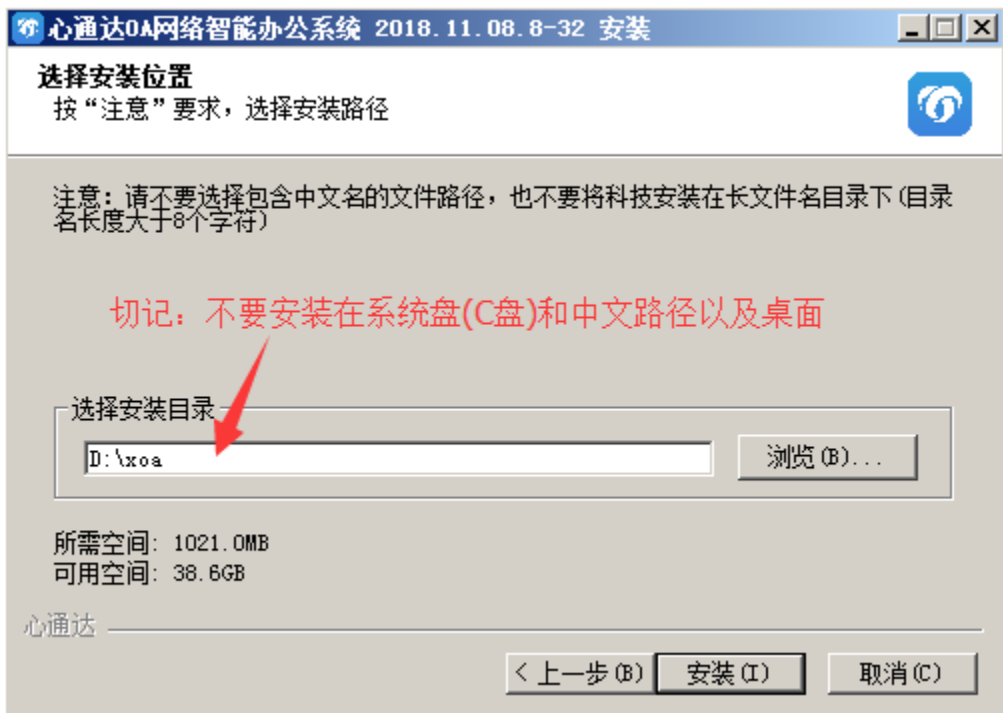
心通达OA 2018秋季版

下载2018秋季版完整安装包 (更新日期: 2018-11-14)  
版本号: 2018.11.08.8 (文件大小: 329M)

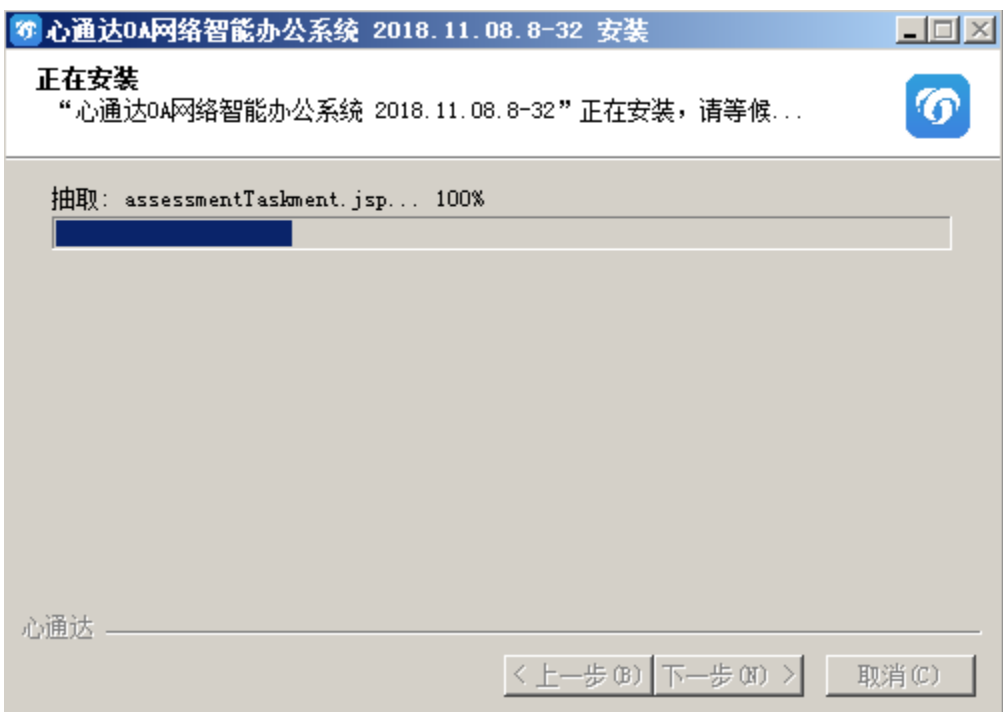
安装路径说明: 不能安装到中文路径、C盘、或电脑桌面上, 建议安装在默认路径下

## 2、下载完成后，双击安装程序进行安装





然后点击“安装”进行，安装过程如下：





点击“完成”完成安装。安装完成后会在桌面生成两个快捷方式，上面的是访问心通达 OA 办公系统的快捷方式，下面的快捷方式是心通达 OA 服务端的控制中心。双击第一个快捷方式会进行心通达 OA 办公系统，默认用户名：admin 密码：空



双击第一个快捷方式效果：



双击第二个快捷方式会进入“控制中心”的管理界面，如下：





## 六、心通达 OA 服务端如何才能在互联网上访问

心通达 OA 运行时需要监听的默认端口：

开启的端口号	作用
8080	Web 访问端口（防火墙需要放行）
5222	即时通讯端口（防火墙需要放行）
9090	即时通讯后台管理端口（仅仅用作后台管理，可不放行）

心通达 OA 在服务器上完成安装后，默认在服务器本地可以通过 <http://127.0.0.1:8080> 地址进

行访问。如果需要实现其它 PC 端、手机端进行访问，需要进行服务器设置和网络设置，具体设置需要根据 OA 服务器所处的网络环境而定，一般情况下 OA 服务器所处的网络环境分为以下几种：

公司或单位局域网环境，带宽不是专线，无固定公网 IP 地址。

公司或单位局域网环境，带宽是专线，有固定公网 IP 地址。

云主机环境，部署在云端。

下面将根据各种网络环境对于怎么实现互联网访问进行介绍

### 1、公司或单位局域网环境，带宽不是专线，无固定公网 IP 地址

这种情况解决方式一可以把带宽升级为专线，有固定公网 IP 地址的网络，然后进行 NAT 映射，不过代价比较大，但是相对比较稳定。方式二就是采用内网穿透技术，互联网上提供此类服务的厂商有很多，特点是比较便宜。例如花生壳、续断等，可以咨询这些第三方厂商。

### 2、公司或单位局域网环境，带宽是专线，有固定公网 IP 地址。

这种情况比较简单，需要贵单位或公司网络技术人员在网关路由器上进行 NAT 映射。

### 3、云主机环境，部署在云端

这里以阿里云为例进行说明。首先确保操作系统的防火墙状态是否放行了 8080 端口和 5222 端口。不确定的话可以直接把防火墙给关闭。然后我们进行云主机的安全组设置，如下：

登录阿里云，进入“管理控制台”，找到云主机实例列表，选中运行 OA 系统的云主机，点击“更多”，如下：

状态	网络类型	配置	付费方式	操作
运行中	专有网络	4 vCPU 4 GB (I/O优化) ecs.s3.medium 100Mbps (峰值)	包年包月 2018年11月25日 00:00 到期	管理   远程连接   升降配 续费   更多
运行中	经典网络	2 vCPU 4 GB (I/O优化) ecs.sn1.medium 100Mbps (峰值)	包年包月 2019年1月8日 00:00 到期	管理   远程连接   升降配 续费   更多
运行中	经典网络	2 vCPU 4 GB ecs.s2.large 100Mbps (峰值)	包年包月 2018年11月22日 00:00 到期	管理   远程连接   升降配 续费   更多
运行中	经典网络	4 vCPU 8 GB (I/O优化) ecs.n1.large 100Mbps (峰值)	包年包月 2018年12月6日 00:00 到期	管理   远程连接   升降配 续费   更多
运行中	经典网络	4 vCPU 8 GB (I/O优化) ecs.n1.large 100Mbps (峰值)	包年包月 2018年11月22日 00:00 到期	管理   远程连接   升降配 续费   更多

点击“安全组配置”

状态	网络类型	配置	付费方式	操作
运行中	专有网络	4 vCPU 4 GB (I/O优化) ecs.s3.medium 100Mbps (峰值)	包年包月 2018年11月25日 00:00 到期	管理   远程连接   升降配 续费   更多
运行中	经典网络	2 vCPU 4 GB (I/O优化) ecs.sn1.medium 100Mbps (峰值)	包年包月 2019年1月8日 00:00 到期	管理   远程连接   升降配 续费   更多
运行中	经典网络	2 vCPU 4 GB ecs.s2.large 100Mbps (峰值)	包年包月 2018年11月22日 00:00 到期	管理   远程连接   升降配 续费   更多
运行中	经典网络	4 vCPU 8 GB (I/O优化) ecs.n1.large 100Mbps (峰值)	包年包月 2018年12月6日 00:00 到期	管理   远程连接   升降配 续费   更多
运行中	经典网络	4 vCPU 8 GB (I/O优化) ecs.n1.large 100Mbps (峰值)	包年包月 2018年11月22日 00:00 到期	管理   远程连接   升降配 续费   更多

更多

共有5条, 每页显示: 20 条

- 更改实例规格
- 购买相同配置
- 实例状态
- 实例设置
- 密码/密钥
- 资源变配
- 磁盘和镜像
- 网络和安全组
- 加入安全组
- 安全组配置**
- 设置专有网络连接状态
- 预约迁移至专有网络

点击“配置规则”:

开发服务器1云办公-官网

内网入方向全部规则 | 内网出方向全部规则 | **安全组列表** | 加入安全组

安全组ID/名称	描述	所属专有网络	操作
sg-252ilwp63 sg-252ilwp63	System created secur...		<b>配置规则</b>   移出

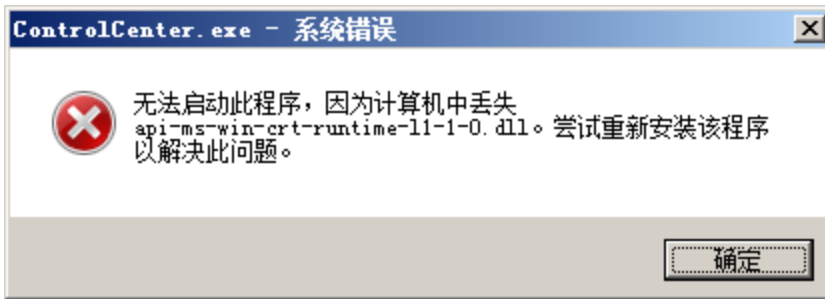
在“公网入方向”配置选项卡配置以下入站规则:

允许	自定义 TCP	8080/8080	地址段访问	0.0.0.0/0	-	1
允许	自定义 TCP	5222/5222	地址段访问	0.0.0.0/0	-	1

配置完成后即可实现互联网访问。

## 七、心通达 OA 服务端常见问题处理

### 1、控制中心无法运行，报错我应该怎么处理？



此种报错一般是操作系统缺少“windows 运行库”导致。我们可以在心通达官网下载“windows 运行库”安装后解决，“windows 运行库”下载地址如下：

<http://tongda3000.com/download/>

服务端下载 客户端下载 文档下载

Windows 客户端  
版本号 2018.11.08.3

iPhone 客户端  
版本号 2018.11.08.2

Android 客户端  
版本号 2018.11.08.2

注意：请更新客户端同时，对服务端进行更新

相关下载

- Windows客户端在Windows7系统中安装，需要【[下载安装Windows运行库](#)】，如仍旧提示缺失DLL，请选择【[下载安装VC++2015运行库32位版](#)】或【[下载安装VC++2015运行库64位版](#)】
- IE浏览器OFFICE文档在线编辑控件未安装成功，需要【[下载OFFICE文档在线编辑控件\(WebOffice7.0.2.2\)独立安装包](#)】



注意：32 位操作系统不支持控制中心运行。

## 2、XOA\_WEB 服务无法启动怎么办

当您启动 XOA\_WEB 服务无法启动，通常在“服务”控制台会报如下错误：



这个错误并不能明确的显示 XOA\_WEB 为何启动不起来的原因。接下来我们要查看一下 tomcat 的日志内容，日志存储位置（例如安装在 D 盘的 xoa 目录）：D:\xoa\tomcat\logs 目录。查看 xoa\_web-stdout.2018-\*-\*log 文件的最后几行，会发现报如下错误：

```
2018-10-29 12:38:35 Commons Daemon procrun stdout initialized
Error occurred during initialization of VM
Could not reserve enough space for object heap
```

报这种错误一般有两个原因，1.服务器内存配置比较小。2.JVM 参数配置不当。如果遇到这种错误，建议您联系心通达 OA 技术支持人员进行处理。

## 3、心通达 OA 怎样进行系统升级？

每次心通达官网发布最新的修正合集时，怎样进行升级呢，升级大致分为以下几个步骤：

- 升级前进行数据备份，分为代码备份和数据库备份，操作步骤如下：

代码备份:

停止 XOA\_WEB 服务, 拷贝 D:\xoa\webapps\ROOT 目录到其它位置进行备份。

数据库备份:

停止 XOA\_MYSQL 服务, 拷贝 D:\xoa\mysql\data 目录到其它位置进行备份。

- 在心通达官网下载最新修正合集, 修正合集下载地址:

<http://www.tongda3000.com/download/>

服务端下载 客户端下载 文档下载

心通达OA 2018秋季版  
安装后默认为小微企业免费版 (30用户)

心通达OA 2018秋季版  
下载2018秋季版完整安装包 (更新日期: 2018-11-14)  
版本号: 2018.11.08.8 (文件大小:329M)

安装路径说明: 不能安装到中文路径、C盘、或电脑桌面上, 建议在默认路径下

修正合集

最新修正合集 (可将所有版本的程序更新到最新版本 更新时间2018-11-14 文件大小: 203M)

说明: 安装修正合集前, 请先退出心通达服务控制中心。

修正合集下载

- 安装修正合集, 安装位置和心通达 OA 安装位置必须要保持一致。安装完修正合集后检查各服务状态是否正常, 如果正常则可以使用浏览器访问测试。如出现异常, 则联系心通达 OA 技术支持进行解决。